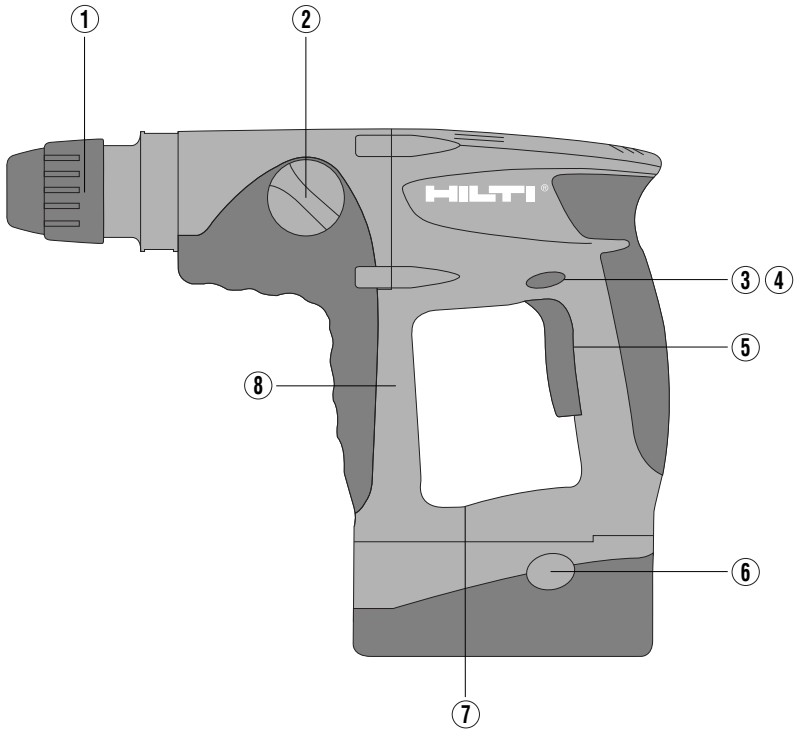
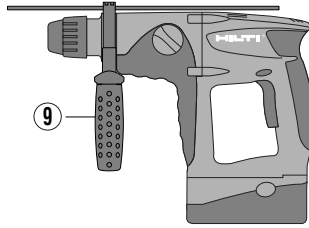
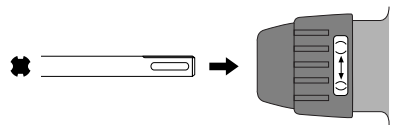
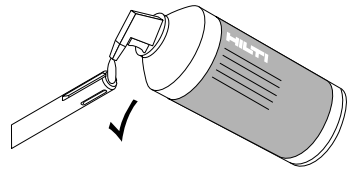
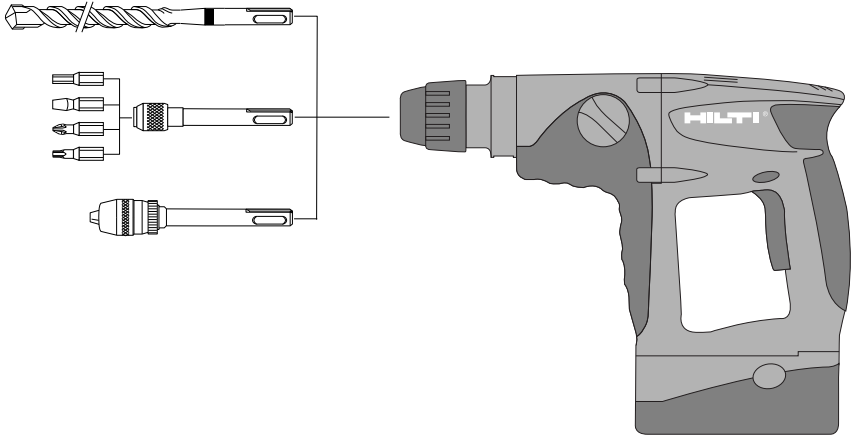
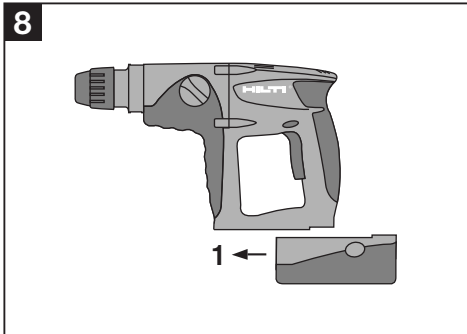
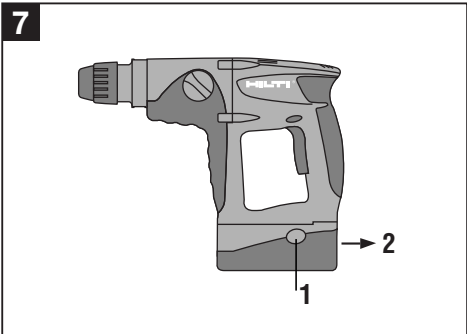
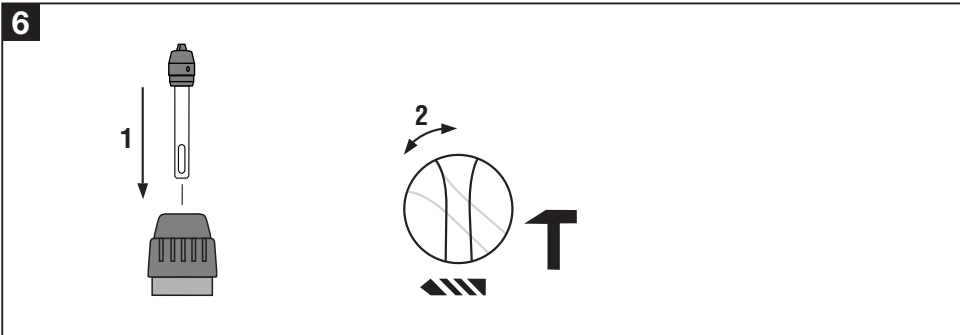
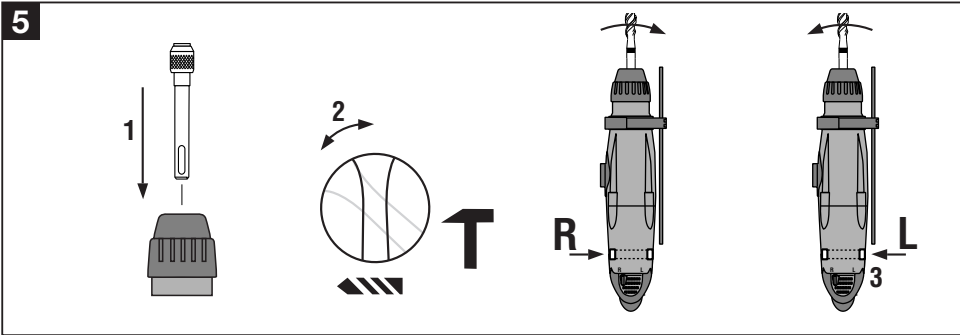
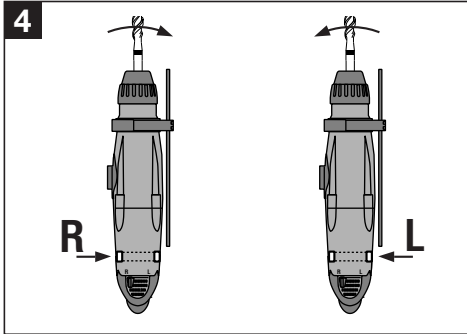
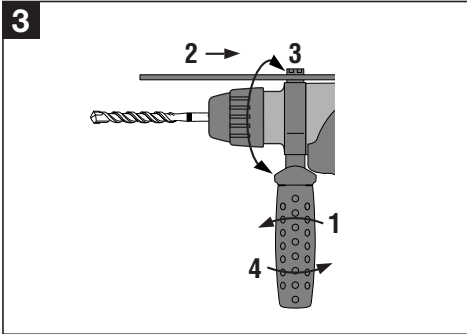


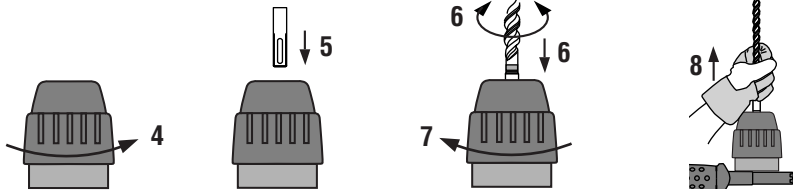
<b>Bedienungsanleitung</b>	<b>de</b>
<b>Operating instructions</b>	<b>en</b>
<b>Mode d'emploi</b>	<b>fr</b>
<b>Istruzioni d'uso</b>	<b>it</b>
<b>Gebruiksaanwijzing</b>	<b>nl</b>
<b>Manual de instruções</b>	<b>pt</b>
<b>Manual de instrucciones</b>	<b>es</b>
<b>Brugsanvisning</b>	<b>da</b>
<b>Käyttöohje</b>	<b>fi</b>
<b>Bruksanvisning</b>	<b>no</b>
<b>Bruksanvisning</b>	<b>sv</b>
<b>Οδηγίες χρήσεως</b>	<b>el</b>
<b>Kasutusjuhend</b>	<b>et</b>
<b>Lietošanas pamācība</b>	<b>lv</b>
<b>Instrukcija</b>	<b>lt</b>
<b>Ръководство за обслужване</b>	<b>bg</b>
<b>Upute za uporabu</b>	<b>hr</b>
<b>Instrukcja obsługi</b>	<b>pl</b>
<b>Инструкция по експлуатации</b>	<b>ru</b>
<b>Návod na obsluhu</b>	<b>sk</b>
<b>Navodila za uporabo</b>	<b>sl</b>
<b>Návod k obsluze</b>	<b>cs</b>
<b>Használati utasítás</b>	<b>hu</b>
<b>操作說明書</b>	<b>zh</b>
<b>取扱説明書</b>	<b>ja</b>
<b>사용설명서</b>	<b>ko</b>
<b>原版操作说明</b>	<b>cn</b>







9



# ORIGINALI NAUDOJIMO INSTRUKCIJA

## TE 2-A baterinis plaktukinis perforatorius

**Prieš pradėdant naudotis įrankiu pirmą kartą, labai svarbu perskaityti jo eksploatacijos instrukciją.**

**Šią instrukciją visuomet laikykite kartu su prietaisu.**

**Perduodami prietaisą kitiems asmenims, būtina pridėti ir šią instrukciją.**

### Valdymo įtaisai ir prietaiso konstrukcinės dalys **1**

- 1 Griebtuvas
- 2 Funkcijų selektorius
- 3 Tiesioginės/reversinės sukimosi krypties jungiklis
- 4 Variklio stabdys
- 5 Valdymo jungiklis (elektroniniu būdu valdomas sukimosi dažnis)
- 6 Baterijos atpalaidavimo mygtukai (2 vnt.)
- 7 Gaminio tipo lentelė
- 8 Rankena
- 9 Šoninė rankena su gylio matuokliu (papildomas priedas)

Turinys	Puslapis
1. Bendrojo pobūdžio informacija	141
2. Aprašymas	142
3. Įstatomi įrankiai ir priedai	142
4. Techniniai duomenys	143
5. Saugumo taisyklės	144
6. Prieš pradėdant naudotis	146
7. Darbas	146
8. Techninė priežiūra ir remontas	148
9. Gedimų aptikimas ir šalinimas	149
10. Utilizacija	149
11. Gamintojo teikiama garantija	150
12. ES atitikties deklaracija (originali)	150

## 1. Bendrojo pobūdžio informacija

### 1.1 Įspėjimai ir jų reikšmė

#### -ATSARGIAI-

Šis žodis naudojamas norint atkreipti dėmesį į pavojingą situaciją, kuri gali tapti lengvu žmogaus sužalojimo, prietaiso gedimo ar kito turto pažeidimo priežastimi.

#### -PATARIMAS-

Patarimai, kaip naudoti prietaisą, ir kita naudinga informacija.

### 1.2 Piktogramos

#### Įspėjamieji ženklai



Bendro pobūdžio įspėjimas



Įspėjimas: pavojinga elektros įtampa



Įspėjimas: karštas paviršius



Įspėjimas: šarminės medžiagos

#### Įpareigojantys ženklai



Užsidėkite apsauginius akinius



Naudokite ausis saugančias priemones



Naudokite kvėpavimo takų apsaugą



Užsimaukite apsaugines pirštines

#### Simboliai



Prieš naudodami perskaitykite instrukciją



Grąžinkite atliekas perdirbimui

- V = Voltai  
--- = Nuolatinė srovė  
no = Tuščiosios eigos greitis  
/min = Apsisukimai per minutę  
T = Kalamasis grėžimas  
/// = Tik sukamasis judesys

**1** Šiais numeriais žymimos nuorodos į atitinkamas iliustracijas, kurios pateiktos viršelio atlenkiamuose lapuose. Studijuodami instrukciją, žiūrėkite iliustracijas. Šioje instrukcijoje "prietaisas" visuomet reiškia plaktukinį perforatorių TE 2-A su įdėta baterija.

It

## Vieta, kur nurodyti įrankio paso duomenys

Prietaiso tipas, gaminio numeris, pagaminimo metai ir techninės charakteristikos nurodytos ant prietaiso pritvirtintoje duomenų lentelėje. Serijos numeris yra kairėje variklio korpuso pusėje. Užsirašykite šiuos duomenis savo instrukcijose ir visuomet juos nurodykite, norėdami pasikonsultuoti su "Hilti" atstovu ar techninio aptarnavimo centru.

Tipas:

Serijos Nr.:

## 2. Aprašymas

TE 2-A yra profesionalams skirtas baterijos energija maitinamas plaktukinis perforatorius. Ergonomiška, sintetiškai kaučiuku padengta rankena sumažina nuovargį ir užtikrina saugų prietaiso laikymą. Tiekiami šie gaminiai: prietaisas, baterija B24/2.0 NiCd, B24/2.4 NiCd arba B24/3.0 NiMH, įkroviklis C 7/24 arba C 7/36-ACS, eksploatacijos instrukcija, transportavimo dėžė arba kartoninė pakuotė.

### 2.1 Naudojimas pagal paskirtį

TE 2-A yra rankinis, baterijos energija maitinamas plaktukinis perforatorius, skirtas varžtams įsukti bei išsukti, plienui, medžiui bei mūrui gręžti, taip pat betonui ar mūrui gręžti kalant.

Darbus šiuo prietaisu galima atlikti statybos aikštelėje, vykdamat pastatų rekonstrukciją, modernizaciją ar statant naujus objektus.

- Prietaisu galima dirbti ilgą laiką.
- Prietaisas gali būti naudojamas tik sausoje aplinkoje.
- Nenaudokite prietaiso arti ugnies ar ten, kur yra sprogo pavojus.
- Galima naudoti tik originalius įstatomus įrankius ir dalis.
- Baterijos skirtos tik Hilti prietaisams, maitinamiems 24 V įtampos srove.
- Naudokite tik naudojimo instrukcijoje nurodytus įkroviklius.



- Draudžiama prietaisą keisti ar perdaryti.

- Kad nesužalotumėte, naudokite tik originalius Hilti priedus ir pagalbinius įrenginius.
- Laikykitės šioje instrukcijoje pateiktų nurodymų, susijusių su prietaiso naudojimu ir priežiūra.
- Šis prietaisas ir jo priedai gali kelti pavojų, jei nekvalifikuoti darbuotojai jais naudosis neteisingai ar jie bus naudojami ne pagal paskirtį.

### 2.2 Reikalavimai, kurių turi laikytis prietaiso naudotojai

- Prietaisas skirtas profesionalams.
- Prietaisu gali naudotis, jį techniškai prižiūrėti ir remontuoti tik įgalioti kvalifikuoti darbuotojai. Šie darbuotojai turi būti supažindinti su visais galimais pavojais.
- Būkite atidūs. Visuomet susikoncentruokite darbui, kurį atliekate. Dirbkite atsargiai, nesinaudokite prietaisu, jei visas jūsų dėmesys nėra sutelktas į darbą.

### 2.3 Svarbios prietaiso savybės

- vibraciją absorbuojanti rankena (padengta sintetiškai kaučiuku)
- tolygus greičio reguliavimas
- nuolatinis reduktoriaus ir movos tepimas
- automatinio išjungimo angliniai šepetėliai
- sukimosi tiesiogine/reversine kryptimi funkcija
- funkcijų selektorius, kuriuo galima nustatyti tik gręžimo arba kalamojo gręžimo funkciją

## 3. Įstatomi įrankiai ir priedai

Šoninė rankena ir gylio matuoklis	papildomas priedas
Tepalas	papildomas priedas
Švari šluostė	papildomas priedas
Įkroviklis	C 7/24
Įkroviklis	C 7/36-ACS
Įkroviklis	TCU 7/36
Baterija	B24/2.0 NiCd (priklausomai nuo šalies)
Baterija	B24/2.4 NiCd (priklausomai nuo šalies)
Baterija	B24/3.0 NiMH
Transportavimo dėžė/kartoninė pakuotė	
Diržinis laikiklis	BAP 24

## 4. Techniniai duomenys

<b>Prietaisas</b>	<b>TE 2-A</b>
Nominali įtampa	24 V ---
Svoris, nustatytas pagal EPTA-Procedure 01/2003	3,9 kg
Matmenys (L x H x B)	325 x 260 x 92 mm
Tuščiosios eigos greitis	980/min
Apsisukimų skaičius	900/min
Kalimo greitis	0 ... 74 Hz (0 ... 4410 smūgiai/min)
Vieno smūgio energija	1,5 J (džaulių)
Griebtuvas	TE-C
Kalamasis betono bei mūro gręžimas	nuo 4 iki 16 mm
Skylių skersmens intervalas gręžiant medį	nuo 3 iki 13 mm
Skylių skersmens intervalas gręžiant metalą	nuo 3 iki 10 mm
Varžtai su antgaliu laikikliu	varžtai medžiui iki 6 mm HUD-varžtai iki 6 mm
Greičio reguliavimas	elektroninio valdymo jungiklis
Tiesioginė/reversinė sukimosi kryptis	elektrinis jungiklis su blokuote, neleidžiančia perjungti velenui sukantis
Reduktorius hermetizuotas, siekiant apsaugoti nuo dulkių, ir nuolat tepamas (prižiūros nereikia)	

### -PATARIMAS-

Šiuose nurodymuose pateiktas svyravimų lygis yra išmatuotas taikant standarto EN 60745 normuotą matavimo metodą ir gali būti naudojamas elektriniams įrankiams palyginti tarpusavyje. Jis taip pat tinka išankstiniams vibracinės apkrovos įvertinimui. Nurodytas svyravimų lygis yra susijęs su pagrindinėmis šio elektrinio įrankio naudojimo sąlygomis ir būdais. Jeigu elektrinis įrankis bus naudojamas kitaip, su skirtingais keičiamais įrankiais arba bus nepakankamai techniškai prižiūrėtas, jo svyravimų lygis gali skirtis nuo nurodytojo. Tai gali gerokai padidinti vibracinės apkrovos per visą darbo laikotarpį. Norint tiksliai nustatyti vibracinės apkrovos, reikėtų įvertinti ir laiką, kai prietaisas yra išjungtas, arba, nors ir įjungtas, tačiau faktiškai juo nedirbama. Toks įvertinimas gali gerokai sumažinti vibracinės apkrovos per visą darbo laikotarpį reikšmę. Imkitės papildomų saugos priemonių, kad darbuotojas būtų apsaugotas nuo svyravimų/vibracijų poveikio, pavyzdžiui: reikalaukite tinkamos elektrinio įrankio ir keičiamųjų įrankių techninės priežiūros, pasirūpinkite, kad darbuotojų rankos visada būtų šiltos, užtikrinkite tinkamą darbo organizavimą.

### Informacija apie triukšmą ir vibraciją (išmatuota pagal EN 60745):

Įprastinis garso galios lygis (pagal A skalę)  
apkrovos metu: 97 dB (A)

Įprastinis garso slėgio lygis (pagal A skalę)  
apkrovos metu: 86 dB (A)

Pagal EN 60745 nesaugi triukšmingumo vertė yra 3 dB.

#### Naudokite ausų apsaugos priemones!

Triašės vibracijos vertė (vibracijos vektorinė suma)  
išmatuota pagal EN 60745-2-1 Metalo gręžimas, ( $a_{h,D}$ ) 2,5 m/s<sup>2</sup>  
išmatuota pagal EN 60745-2-6 Betono kalamasis gręžimas, ( $a_{h,HD}$ ) 14,5 m/s<sup>2</sup>  
Triašės vibracijos vertės paklaida (K): 1,5 m/s<sup>2</sup>

Baterija	B24/2.0 NiCd	B24/2.4 NiCd	B24/3.0 NiMH
Vardinė įtampa	24 V ---	24 V ---	24 V ---
Baterijos talpa	24 V x 2,0 Ah = 48 Wh	24 V x 2,4 Ah = 58 Wh	24 V x 3,0 Ah = 72 Wh
Svoris	1,38 kg	1,45 kg	1,43 kg
Temperatūros einamoji kontrolė	taip	taip	taip
Elemento tipas	nikelio-kadmio SUB C tipo	nikelio-kadmio SUB C tipo	nikelio-metalo hidrido SUB C tipo
Elementų kiekis	20 vnt.	20 vnt.	20 vnt.

Pasilieikama teisė daryti techninius pakeitimus



## 5. Saugumo taisyklės

### 5.1 Bendrosios darbo saugos nuorodos

**DĖMESIO!** Perskaitykite visas šias nuorodas. Jei nepaisysite toliau pateiktų nuorodų, gali kilti elektros smūgio, gaisro ir/arba sunkių sužalojimų pavojus. Toliau pateikta me tekste naudojama sąvoka "elektrinis įrankis" apibūdina įrankius, maitinamus iš elektros tinklo (su maitinimo laidu), ir akumulatorinius įrankius (be maitinimo laido).

IŠSAUGOKITE ŠIAS SAUGOS NUORODAS.

#### 5.1.1 Darbo vieta

- Darbo vieta turi būti švari ir tvarkinga.** *Netvarka ir blogai apšviesta darbo vieta gali tapti nelaimingų atsitikimų priežastimi.*
- Nedirbkite tokioje aplinkoje, kur yra degių skysčių, dujų ar dulkių.** *Elektriniai įrankiai gali kibirkščiuoti, o nuo kibirkščių dulkės arba susikaupę garai gali užsidegti.*
- Dirbdami su elektriniu įrankiu neleiskite šalia būti žiūrovams, vaikams ir lankytojams.** *Nukreipę dėmesį į kitus asmenis galite nebesuvaldyti prietaiso.*

#### 5.1.2 Elektrosauga

- Maitinimo laido kištukas turi atitikti tinklo rozetės tipą.** *Kištuko jokių būdu negalima modifikuoti. Nenaudokite jokių kištuko adapterių su įžemintais prietaisais. Originalus kištukas, tiksliai tinkantis elektros tinklo rozetei, sumažina elektros smūgio pavojų.*
- Venkite kūno kontakto su įžemintais paviršiais, tokiais kaip vamzdžiai, šildytuvai, viryklės ar šaldytuvai.** *Egzistuoja padidinta elektros smūgio rizika, jei Jūsų kūnas bus įžemintas.*
- Saugokite prietaisą nuo lietaus ir drėgmės.** *Jei vanduo patenka į elektrinį prietaisą, padidėja elektros smūgio rizika.*
- Nenaudokite maitinimo laido ne pagal paskirtį, t.y. neneškite prietaiso paėmę už laido, nekabinkite prietaiso už laido, netraukite už jo, norėdami išjungti kištuką iš rozetės. Laidą klokite taip, kad jo neveiktų karštis, jis neišsitemptų alyva ir jo nepažeistų aštrios detalės ar judančios prietaiso dalys.** *Pažeisti arba susipynę laidai gali tapti elektros smūgio priežastimi.*
- Jei su elektriniu įrankiu dirbate lauke, naudokite tik tokius ilginimo kabelius, kurie tinka lauko darbams.** *Naudojant lauko darbams pritaikytus ilginimo kabelius, sumažinamas elektros smūgio pavojus.*

#### 5.1.3 Žmonių sauga

- Būkite atidūs, sutelkite dėmesį į tai, ką Jūs darote ir, dirbdami su elektriniu įrankiu, vadovaukitės sveiku protu.** *Nedirbkite su prietaisu, jei esate pavargę arba vartojote narkotikus, alkoholį ar medikamentus. Akimirksnio neatidumas naudojant prietaisą gali tapti rimtų sužalojimų priežastimi.*
- Naudokite asmenines apsaugos priemones ir visomet užsidėkite apsauginius akinius.** *Naudojant*

*asmenines apsaugos priemones, pvz., respiratorių ar apsauginę kaukę, neslystančius batus, apsauginį šalną, klausos apsaugos priemones ir kt., rekomenduojamas dirbant su tam tikros rūšies įrankiais, sumažėja rizika susižeisti.*

- Saugokitės, kad neįjungtumėte prietaiso atsitiktinai.** *Prieš kišdami kištuką į elektros tinklo lizdą įsitinkinkite, kad prietaisas yra išjungtas. Jeigu nešdami prietaisą pirštą laikysite ant jungiklio arba prietaisą įjungsitė į elektros tinklą, kuomet jungiklis nėra išjungtas, tai gali tapti nelaimingą atsitikimo priežastimi.*
- Prieš įjungdami prietaisą pašalinkite reguliavimo įrankius arba veržlių raktus.** *Prietaiso besisukančioje dalyje esantis įrankis ar raktas gali tapti sužalojimų priežastimi.*
- Nepervertinkite savo galimybių.** *Dirbdami atsistokite patikimai ir visada išlaikykite pusiausvyrą. Patikima stovėseną ir tinkamą kūno laikyseną leis geriau kontroliuoti prietaisą netikėtose situacijose.*
- Dėvėkite tinkamą aprangą.** *Nedėvėkite plačių drabužių ir papuošalų. Saugokite plaukus, drabužius ir pirštines nuo besisukančių prietaiso dalių. Laisvus drabužius, papuošalus bei ilgus plaukus gali įtraukti besisukančios dalys.*
- Jei yra numatyta galimybė prijungti dulkių nusur-bimo ar surinkimo įrenginius, visada įsitinkinkite, ar jie yra prijungti ir ar teisingai naudojami.** *Šių įrenginių naudojimas sumažina kenksmingą dulkių poveikį.*

#### 5.1.4 Rūpestinga elektrinių įrankių priežiūra ir naudojimas

- Neperkraukite prietaiso.** *Naudokite Jūsų darbu tinkamą elektrinį įrankį. Su tinkamu elektriniu įrankiu Jūs dirbsite geriau ir saugiau, jei neviršysite nurodyto galingumo.*
- Nenaudokite elektrinio įrankio su sugedusiu jungikliu.** *Elektrinis įrankis, kurio nebegalima įjungti ar išjungti, yra pavojingas ir jį reikia remontuoti.*
- Prieš atlikdami prietaiso nustatymus, keisdami priedus ar padėdami prietaisą į šalį ištraukite kištuką iš kištukinio lizdo ir/arba baterijas iš prietaiso.** *Ši saugumo priemonė apsaugos jus nuo netikėto prietaiso įsijungimo.*
- Nenaudojama prietaisą sandėliuokite vaikams ir nemokantiems juo naudotis asmenims neprieinamoje vietoje.** *Elektriniai įrankiai yra pavojingi, kai juos naudoja nepatyrę asmenys.*
- Rūpestingai prižiūrėkite prietaisą.** *Tikrinkite, ar besisukančios prietaiso dalys tinkamai veikia ir niekur nekliūva, ar nėra sulūžusios ir šiaip pažeistų dalių, kurios įtakotų prietaiso veikimą. Prieš vėl naudojant prietaisą pažeistos prietaiso dalys turi būti suremontuotos. Daugelio nelaimingų atsitikimų priežastis yra blogai prižiūrimi elektriniai įrankiai.*
- Pjovimo įrankiai turi būti aštrūs ir švarūs.** *Rūpestingai prižiūrėti pjovimo įrankiai su aštriomis pjau-*

*mosiomis briaunomis mažiau stringa ir juos yra lengviau valdyti.*

- g) Elektrinį įrankį, papildomą įrangą, darbo įrankius ir t. t. naudokite taip, kaip nurodyta šioje instrukcijoje ir šiam konkrečiam prietaiso tipui taikomuose reikalavimuose. Taip pat atsižvelkite į darbo sąlygas bei atliekamo darbo pobūdį. *Naudojant elektrinius įrankius ne pagal jų paskirtį galima sukelti pavojingas situacijas.*

#### 5.1.5 Rūpestinga akumuliatorinių įrankių priežiūra ir naudojimas

- a) Prieš įstatydami akumuliatorių įsitinkinkite, jog prietaisas yra išjungtas. *Įstatant akumuliatorių įjungtą prietaisą gali įvykti nelaimingas atsitikimas.*
- b) Akumuliatoriaus krovimui naudoti tik tuos įkroviklius, kuriuos rekomenduoja gamintojas. *Naudojant kitokio tipo akumuliatoriams skirtą įkroviklį, kyla gaisro pavojus.*
- c) Su prietaisu galima naudoti tik jam skirtą akumuliatorių. *Naudojant kitokius akumuliatorius atsiranda pavojus susižeisti bei sukelti gaisrą.*
- d) *Nelaikykite sąvaržėlių, monetų, raktų, vinių, varžtų ar kitokių metalinių daiktų arti ištraukto iš instrumento akumuliatoriaus kontaktų. Užtrumpinus akumuliatoriaus kontaktus galima nusideginti ar sukelti gaisrą.*
- e) *Netinkamai naudojant akumuliatorių, iš jo gali ištekti skystis. Venkite kontakto su šiuo skystčiu. Jei skystis pateko ant odos, nuplaukite jį vandeniu, jei pateko į akis - nedelsiant kreipkitės į gydytoją. Akumuliatoriaus skystis gali sukelti odos sudirginimą ar nudegimus.*

#### 5.1.6 Aptarnavimas

- a) Prietaisą turi remontuoti tik kvalifikuotas specialistas ir naudoti tik originalias atsargines dalis. *Taip galima garantuoti, jog prietaisas išliks saugus.*

#### 5.2 Gaminio saugos nuorodos

##### 5.2.1 Žmonių sauga

- a) Dirbdami naudokite ausines. *Prietaiso keliamas triukšmas kenkia klausai.*
- b) Naudokite pakuotėje esančias papildomas rankenas. *Jos padeda lengviau valdyti prietaisą ir išvengti sužalojimų.*
- c) Prietaiso rankeną tvirtai laikykite abiem rankomis. *Priziūrėkite rankenas, kad jos būtų sausos, švari-os ir netepaluotos.*
- d) *Nustatykite šoninę rankeną į norimą padėtį ir patikrinkite, ar ji gerai uždėta ir tinkamai pritvirtinta.*
- e) *Saugokitės besisukančių dalių. Prietaisą įjunkite tik darbo vietoje.*
- f) *Neperkraukite prietaiso. Nešdami prietaisą nelai-kykite piršto ant valdymo jungiklio. Atjunkite prietaisą nuo maitinimo šaltinio (baterijos), kai juo nesinaudojate, darote pertraukėlę darbo metu, ruošiatės atlikti techninę priežiūrą, keisti grąžtą, transportuoti.*
- g) *Dirbkite įrankiu tik vadovaudamiesi nurodymais ir tik tuomet, kai jo techninė būklė nepriekaištinga.*

- h) *Dirbdami darykite pertraukas bei atpalaidavimo pratimus pirštams, kad pagerėtų kraujotaka.*

- i) *Prieš gręždami sieną ir jei naudojate ilgus grąžtus, patikrinkite kitą sienos pusę.*
- j) *Jei prietaisu dirbate be dulkių šalinimo sistemos, o darbo metu nusėdo dulksės, būtinai naudokite kvėpavimo takus saugančias priemones.*
- k) *Prietaisą padėdami ir transportuodami įjunkite apsaugantį blokatorių (dešininį/kairinį perjungiklį į vidurinę padėtį).*
- l) *Prietaisas nėra skirtas naudotis vaikams arba fiziškai silpnėms neinstrukuotiems asmenims.*
- m) *Vaikams reikia paaiškinti, kad jiems negalima žaisti su šiuo prietaisu.*
- n) *Dažų, kurių sudėtyje yra švino, kai kurių rūšių medienos, mineralinių medžiagų ir metalo dulksės gali būti kenksmingos sveikatai. Liečiamos ar įkvėptos tokios dulksės darbuotojui ar arti jo esantiems asmenims gali sukelti alergines reakcijas ir/arba kvėpavimo takų susirgimus. Ažuolo arba buko medienos dulksės gali sukelti vėžinius susirgimus, ypač tada, kai naudojami priedai medienai apdoroti (chromatai, medienos konservantai). Medžiagas, kurių sudėtyje yra asbesto, leidžiama apdoroti tik specialistams. Pagal galimybes naudokite dulkių nusiurbimo įrenginį. Siekdami nusiurbti kuo daugiau dulkių, naudokite tinkamą. "Hilti" rekomenduojamą mobilų medienos ir/arba mineralinių medžiagų dulkių gaudymo įtaisą, skirtą šiam elektriniam įrankiui. Pasirūpinkite, kad darbo vieta būtų gerai vėdinama. Rekomenduojama užsidėti P2 filtravimo klasės respiratorių. Laikykites Jūsų šalyje galiojančių instrukcijų apie konkrečių medžiagų apdirbimą.*

#### 5.2.2 Rūpestinga elektrinių įrankių priežiūra ir naudojimas

- a) *Įtvirtinkite apdirbamas detales ar ruošinius. Apdirbamiems ruošiniams įtvirtinti naudokite spauštuvus arba veržtuvus. Taip saugiau, nei laikyti juos rankomis, be to, laisvomis rankomis galėsite tinkamai naudotis prietaisu.*
- b) *Patikrinkite, ar įstatomų įrankių jungiamojo antgalio sistema sutampa su griebtuvo sistema ir ar šie įrankiai saugiai įtvirtinti griebtuve.*
- c) *Atlikdami darbus, visada laikykite prietaisą abiem rankomis paėmę už izoliuotų rankenų paviršių, jei pjovimo įrankis gali susiliesti su paslėptais elektros laidais arba nuosavu prijungimo kabeliu. Įrankiui prisilietus prie elektros laidų, kuriais teka elektros srovė, metalinėse prietaiso dalyse taip pat gali atsirasti įtampa, ir naudotojas gali nukentėti nuo elektros smūgio.*

#### 5.2.3 Elektrosauga

- a) *Prieš darbo pradžią patikrinkite darbo zoną, ar nėra paslėptų elektros, dujotiekio ir vandentiekio linijos, pavyzdžiui, metalo detektoriumi. Pavyzdžiui, jei jūs netyčia pažeisite srovės liniją, išorėje esančios prietaiso metalinės dalys gali atsидurti po įtampa. Tai kelia rimtą pavojų patirti elektros šoką.*

### 5.2.4 Darbo vieta

- a) Užtikrinkite, kad darbo vieta būtų gerai apšviesta.  
b) Pasirūpinkite gera darbo vietos ventiliacija. Blogai vėdinama darbo vieta dėl dulkių apkrovos gali sukelti sveikatos sutrikimus.

### 5.2.5 Asmeninės saugos priemonės

Vartotojas ir darbuotojai, esantys arti darbo vietos, turi naudoti apsauginius akinius, ausis saugančias priemones, apsaugines pirštines ir, jei nėra dulkių šalinimo sistemos – kvėpavimo takų apsaugos priemones.



Užsidėkite apsauginius akinius



Naudokite ausų apsaugos priemones



Užsimaukite apsaugines pirštines



Naudokite kvėpavimo takų apsaugos priemones

### 5.2.6 Rūpestinga akumuliatorių įrankių priežiūra ir naudojimas

- a) Dėdami bateriją į įkroviklį įsitikinkite, kad jos paviršius būtų sausas ir švarus.  
b) Patikrinkite baterijos padėtį prietaise, ji turi būti tinkamai įtvirtinta. Iškritusi baterija gali sužeisti jus ar kitus asmenis.  
c) Pasibaigus baterijų naudojimo trukmei, jas reikia tinkamai utilizuoti.  
d) Pažeistų baterijų (pavyzdžiui, įtrūkusių, su sulūžusiais, sulinkusiais, suspaustais ir/arba ištrauktais kontaktais) neįkraukite ir nenaudokite.

## 6. Prieš pradėdami naudotis



1. Perskaitykite ir laikykitės šioje naudojimo instrukcijoje nurodytų saugumo taisyklių.  
2. Prieš pirmą kartą įjungiant prietaisą bateriją būtina tinkamai įkrauti, kad elementai iki galo įsikrautų. Dėl neteisingai atlikto pirmojo įkrovimo baterijos talpa gali žymiai sumažėti. Baterijas įkraukite taip, kaip nurodyta toliau.  
– 24 valandas įprastiniu krovimo režimu įkrovikliu C 7/24 ir TCU 7/36 arba 12 valandų atnaujinančiu režimu.  
– įkrovikliu C 7/36-ACS, kuris automatiškai nustato įkrovimo režimą (reikia pirmojo arba normalaus baterijos įkrovimo).

#### -PATARIMAS-

- Prietaisas gali būti naudojamas tik su baterijomis B24/2.0 NiCd, B24/2.4 NiCd arba B24/3.0 NiMH.
- Esant žemai temperatūrai baterijos techninės charakteristikos pablogėja.

- Baterijas laikykite kambario temperatūroje.
- Jokiu būdu nelaikykite baterijų saulės atokaitoje, ant radiatorių ar už lango stiklo.
- Nedirbkite su prietaisu tol, kol jis sustos visiškai išsikrovus baterijai. Reguliariai keiskite baterijas. Išsikrovusių baterijų tuoj pat įkraukite.

### 6.1 Šoninės rankenos montavimas (papildomas priedas)

#### -PATARIMAS-

Be dviejų tvirtų rankenų, papildomai galima sumontuoti reguliuojamą šoninę rankeną (papildomas priedas). Tuomet prietaisą bus saugiau naudoti, ypač jei netyčia pataikysite į geležį.

1. Atidarykite šoninės rankenos laikiklį ją pasukdami.
2. Užmaukite šoninės rankenos spaustuvo juostą per griebtuvą ant prietaiso.
3. Pasukite šoninę rankeną į norimą padėtį.
4. Užfiksuokite rankeną nustatytoje padėtyje ją pasukdami.

## 7. Darbas

	-ATSARGIAI-
	<ul style="list-style-type: none"><li>• Prietaisas kalamojo gręžimo arba varžtų sukimo metu kelia triukšmą.</li><li>• Per didelis triukšmas gali pažeisti klausą.</li><li>• Todėl naudokite ausų apsaugos priemones.</li></ul>

	-ATSARGIAI-
	<ul style="list-style-type: none"><li>• Gręžimo arba varžtų sukimo metu gali atitrūkti medžiagos dalelės.</li><li>• Atitrūkusios medžiagos dalelės gali sužaloti galvą, kvėpavimo takus ir akis.</li><li>• Užsidėkite apsauginius akinius bei naudokite kvėpavimo takų apsaugos priemones.</li></ul>

## 7.1 Tiesioginės/reversinės sukimosi krypties nustatymas 4

Tiesioginės/reversinės sukimosi krypties jungikliu galima nustatyti įrankio veleno sukimo kryptį ③. Blokavimo įtaisas neleidžia perjungti jungiklio, kol variklis dirba. Kai šis jungiklis yra vidurinėje padėtyje, valdymo jungiklis (maitinimo išjungimo/įjungimo) yra blokuojamas.

- Paspauskite tiesioginės/reversinės sukimosi krypties jungiklį į dešinę (prietaisas darbinėje padėtyje) = reversinė sukimosi kryptis.
- Paspauskite tiesioginės/reversinės sukimosi krypties jungiklį į kairę (prietaisas darbinėje padėtyje) = tiesioginė sukimosi kryptis.

## 7.2 Varžtai ir antgalių laikiklis 5

1. Įstatykite antgalių laikiklį TE-C galu į griebtuvą ir užfiksukite griebtuvą.
2. Funkcijų selektorių pasukite ir nustatykite ties gręžimo simbolio.
3. Nustatykite norimą sukimosi kryptį tiesioginės/reversinės sukimosi krypties jungikliu.

## 7.3 Kalamasis gręžimas

1. Tiesioginės/reversinės sukimosi krypties jungikliu nustatykite tiesioginę kryptį (į dešinę) ③.
2. Funkcijų selektorių pasukite ir nustatykite ties kalamojo gręžimo simbolio ②.

## 7.4 Gręžimas naudojant greitaeigį griebtuvą 6

1. Įstatykite greitaeigį griebtuvą TE-C galu į griebtuvą ir užfiksukite griebtuvą.
2. Funkcijų selektorių pasukite ir nustatykite ties gręžimo simbolio.

### -ATSARGIAI-

Jeigu gręžiant didelio skersmens grąžtu ar žiediniu pjūkle įstatomasis įrankis stringa, išvystomas didelis sukimo momentas. Prietaiso rankeną tvirtai laikykite abiem rankomis.

## 7.5 Įjungimas ir išjungimas

Jei dėl įstrigusio grąžto variklis sustotų ilgiau kaip 2–3 sekundes, prietaisą reikia išjungti, kad jo nesugadintumėte.

1. Greitį galima tolygiai reguliuoti nuo nulio iki maksimalios vertės lėtai spaudžiant valdymo jungiklį.

## 7.6 Baterijos išėmimas (2 pirštais atliekamas veiksmas) 7

1. Paspauskite abu baterijos atpalaidavimo mygtukus.
2. Patraukite bateriją žemyn iš prietaiso.

## 7.7 Baterijos įdėjimas 8

Naudokite tik firmos Hilti baterijas B24/2.0 NiCd, B24/2.4 NiCd arba B24/3.0 NiMH.

1. Stumkite bateriją į prietaisą iš galo, kol pasigirs du spragtelėjimai, rodantys, kad baterija įtvirtinta teisingai.

## 7.8 Baterijos įkrovimas



Negalima įkrauti prie dirzinio laikiklio pritvirtintos baterijos.

Naudokite tik firmos Hilti įkroviklius C 7/24, C 7/36-ACS ir TCU 7/36.

Neteisingai naudojantis įkrovikliu galima gauti elektros smūgį, baterija gali perkaisti ar iš jos ištekėti šarminis skystis.

Prieš įkraudami bateriją, perskaitykite įkroviklio instrukciją.

## 7.9 Įstatomo įrankio keitimas

<b>-ATSARGIAI-</b>	
	<ul style="list-style-type: none"><li>● Įstatomi įrankiai darbo metu gali įkaisti.</li><li>● Galite nusideginti rankas.</li><li>● Keisdami įrankius, mūvėkite pirštines.</li></ul>

## 7.9.1 Įstatomo įrankio tvirtinimas 9

1. Išimkite bateriją iš prietaiso.
2. Patikrinkite, ar įstatomas įrankio galas yra švarus ir šiek tiek suteptas tepalu. Jei reikia, nuvalykite jį ir suteptkite tirštu tepalu.
3. Patikrinkite apsauginio dulkių ekrano sandarinimo kraštą, ar jis švarus ir tvarkingas. Jeigu reikia, nuvalykite apsauginį dulkių ekraną ir pakeiskite, jei sandarinimo kraštas yra apgadintas.
4. Pasukite griebtuvą iki simbolio ☾ ☽.
5. Įstumkite įrankį į griebtuvą iki pat galo.
6. Sukite įrankį tol, kol jis užsifiksuos.
7. Atsukite griebtuvą atgal iki simbolio ☾ ☽.
8. Patraukite įrankį, kad patikrintumėte, ar jis užsifiksavo.

## 7.9.2 Įrankio išėmimas

1. Išimkite bateriją iš prietaiso.
2. Pasukite griebtuvą iki simbolio ☾ ☽.
3. Ištraukite įrankį iš griebtuvo.
4. Atsukite griebtuvą atgal iki simbolio ☾ ☽.

## 8. Techninė priežiūra ir remontas

### 8.1 Įstatomų įrankių priežiūra

Nuvalykite bet kokius nešvarumus, prilipusius prie įstatomų įrankių paviršiaus. Norėdami apsaugoti juos nuo korozijos, kartais patrinkite juos alyvoje pamirkyta medžiagos skiaute.

### 8.2 Prietaiso priežiūra



Siekdami išvengti atsitiktinio įjungimo, prieš valydami prietaisą, išimkite iš jo bateriją!

#### **-ATSARGIAI-**

**Prietaisas, ypač jo rankenų paviršiai, visada turi būti sausi, švarūs, nesutepti alyva ar tirštu tepalu. Nenaudokite priežiūros priemonių, kurių sudėtyje yra silikono.**

Išorinis korpusas pagamintas iš smūgiams atsparaus plastiko. Rankenos pagamintos iš elastomero.

Nenaudokite prietaiso, jei jo vėdinimo angos yra užsikimšusios! Vėdinimo angas atsargiai išvalykite sausu šepetėliu. Saugokite prietaisą, kad į jį nepatektų svetimkūnių. Prietaiso išorę reguliariai valykite sudrėkinta šluoste. Valymui nenaudokite purkštuvų, aukšto slėgio garų įrangos arba tekančio vandens! Priešingu atveju prietaisas gali tapti nesaugus naudoti elektroapgautos požiūriu.

### 8.3 Techninė priežiūra

Reguliariai tikrinkite visas įrankio išorines dalis, ar jos nėra apgadintos. Patikrinkite, ar visi valdymo įtaisai dirba nepriekaištingai. Nenaudokite įrankio, jeigu jo detalės yra apgadintos arba netinkamai dirba valdymo įtaisai. Jeigu reikia, nuneškite įrankį remontuoti į "Hilti" klientų aptarnavimo centrą.

Prietaiso elektrines dalis leidžiama remontuoti tik kvalifikuotiems elektros specialistams.

### 8.4 Baterijų priežiūra

Užtikrinkite, kad elektros kontaktų paviršius nebūtų apdulkęjęs ar tepaluotas. Jeigu reikia, kontaktus nuvalykite švaria šluoste.

Nedirbkite su prietaisu, kol baterija visiškai išsikraus, nes tai gali sugadinti baterijos elementus. Įkraukite bateriją, kai tik pastebite, kad pablogėjo jos charakteristikos.

Kas mėnesį arba tuomet, kai baterijos talpa žymiai sumažėja, ją reikia įkrauti taip:

- 24 valandas įprastiniu įkrovimo režimu įkrovikliu C 7/24 ir TCU 7/36 arba 12 valandų atnaujinančiu režimu.
- įkrovikliu C 7/36-ACS, kuris automatiškai nustato įkrovimo režimą (reikia pirmojo arba normalaus baterijos įkrovimo).

Jei ir po įkrovimo baterijos talpa nėra patenkinama, rekomenduojame grąžinti ją "Hilti", kad būtų nustatytos neįkrovimo priežastys.

### 8.5 Prietaiso patikrinimas po valymo ir priežiūros

Atlikus visus prietaiso remonto darbus, jis turi būti patikrintas, siekiant įsitikinti, ar yra sumontuoti visi saugos įtaisai ir ar prietaisas dirba be sutrikimų.

## 9. Gedimų aptikimas ir šalinimas

Gedimas	Galima priežastis	Gedimo šalinimas
Prietaisas neveikia.	Išsikrovusi arba neteisingai įstatyta baterija.	Teisingai įstačius bateriją, turi pasigirsti 2 spragtelėjimai. Jeigu reikia, bateriją įkraukite.
	Gedimas elektros grandinėje.	Išimkite bateriją ir susisiekite su artimiausiu Hilti klientų aptarnavimo centru.
Nėra kalamojo judesio.	Funkcijų selektorius nustatytas neteisingai.	Funkcijų selektorių pasukite ir nustatykite ties kalamojo gręžimo simboliu.
Nenusispaudžia valdymo jungiklis (jis užblokuotas).	Tiesioginės/reversinės sukimosi krypties jungiklis nustatytas į vidurinę padėtį (transportavimo metu).	Perjunkite tiesioginės/reversinės sukimosi krypties jungiklį į kairę arba dešinę.
Staiga sumažėja greitis.	Baterija yra beveik išsikrovusi.	Pakeiskite bateriją ir įkraukite išsikrovusią.
Baterija išsikrauna greičiau nei įprastai.	Baterijos būklė nėra optimali.	Įkraukite bateriją atnaujinančiu režimu (žr. baterijos įkroviklio instrukciją)
Baterijos nepavyksta įstatyti taip, kad pasigirstų spragtelėjimas.	Ant baterijos fiksavimo mechanizmo susikauptė nešvarumų.	Išvalykite baterijos fiksavimo mechanizmą ir įstatykite bateriją. Jei problemos nepavyksta išspręsti, kreipkitės į artimiausią Hilti klientų aptarnavimo centrą.
Prietaisas ar baterija perkaista.	Gedimas elektros grandinėje.	Tuo pat išjunkite prietaisą, išimkite bateriją ir kreipkitės į artimiausią Hilti klientų aptarnavimo centrą.
	Prietaiso perkrova (viršyta nurodyta darbinė apkrova)	Pasirinkite šiam darbui tinkantį prietaisą.

It

## 10. Utilizacija



Grąžinkite atliekas perdirbimui

"Hilti" prietaisai pagaminti iš perdirbamų medžiagų. Prieš utilizuojant perdirbamas medžiagas, jas reikia teisingai išrūšiuoti. Daugelyje šalių "Hilti" jau priima perdirbimui iš savo klientų neberekalingus senus prietaisus. Prašome kreiptis į klientų aptarnavimo centrą "Hilti" arba į "Hilti" prekybos atstovą.

Baterijas utilizuokite, laikydamiesi savo šalyje galiojančių reikalavimų, arba grąžinkite jas "Hilti" centrui.



Tiktai ES valstybėms

Neišmeskite elektros įrengimų į buitinius šiukšlynus!

Pagal ES Direktyvą dėl naudotų įrengimų, elektros įrengimų ir jų įtraukimo į valstybinius įstatymus naudotus įrengimus būtina suringti atskirai ir nugabenti antrinių žaliavų perdirbimui aplinkai nekenksmingu būdu.

## 11. Gamintojo teikiama garantija

"Hilti" garantuoja, kad pristatytas prietaisas neturi medžiagos arba gamybos trūkumų. Ši garantija taikoma, jei prietaisas naudojamas, prižiūrimas ir valomas vadovaujantis "Hilti" naudojimo instrukcijos nurodymais ir užtikrinamas jo konstrukcijos techninis vieningumas, t.y. naudojamos tik originalios "Hilti" dalys, eksploatacinės medžiagos, priedai ir atsarginės dalys.

Ši garantija apima nemokamą remontą arba nemokamą sugedusių dalių keitimą visu prietaiso tarnavimo laikotarpiu. Natūraliai susidėvintiems dalims garantija netaikoma.

**Kitos pretenzijos nepriimamos, jei jų priimti nereikalaujama pagal šalies įstatymus. "Hilti" neatsako**

**už tiesioginę arba netiesioginę materialinę ir dėl jos atsiradusią žalą, nuostolius arba išlaidas, atsiradusias naudojant prietaisą, arba dėl negalėjimo panaudoti prietaiso pagal paskirtį. Nepriimamos numatomos garantijos dėl prietaiso naudojimo pagal tam tikrą paskirtį.**

Jei prietaisą reikia remontuoti arba pakeisti, nustatę gedimą nedelsdami nusiųskite jį atsakingai "Hilti" prekybos atstovybei.

Ši garantija apima visus "Hilti" garantinius įsipareigojimus ir pakeičia iki šiol galiojusius ir galiojančius pareiškimus, raštiškus arba žodinius susitarimus dėl garantijos.

## 12. ES atitikties deklaracija (originali)

Pavadinimas:	Baterinis plaktukinis perforatorius
Tipas:	TE 2-A
Gamybos metai:	2003

It

Prisiimdami visą atsakomybę pareiškiame, kad šis prietaisas atitinka šių direktyvų ir normų reikalavimus: 2004/108/EG, 2006/66/EG, EN 60745-1, EN 60745-2-6, 2006/42/EG, EN ISO 12100, 2011/65/EG, 2004/108/EG.

**Hilti Corporation, Feldkircherstrasse 100,  
FL-9494 Schaan**

**Paolo Luccini**  
Head of BA  
Quality and Process Management  
Business Area  
Electric Tools & Accessories  
01/2012

**Jan Doongaji**  
Executive Vice President  
BU Power Tools & Demolition

01/2012

### Techninė dokumentacija prie:

Hilti Entwicklungsgesellschaft mbH  
Zulassung Elektrowerkzeuge  
Hiltistrasse 6  
86916 Kaufering  
Deutschland



Hilti Corporation

LI-9494 Schaan

Tel.: +423 / 234 21 11

Fax: +423 / 234 29 65

[www.hilti.com](http://www.hilti.com)

Hilti = registered trademark of Hilti Corp., Schaan

W 2842 | 0113 | 10-Pos. 1 | 1

Printed in China © 2013

Right of technical and programme changes reserved S. E. & O.

304444 / A3

